



FICHE PÉDAGOGIQUE SECONDAIRE I

COMEDY QUEEN

Sanna Lenken
Suède, 2022, 93', fiction
Version française

À bientôt 13 ans, Sasha vient de perdre sa mère, qui s'est suicidée. Ne supportant plus de surprendre son père en train de pleurer et parce qu'elle ne veut pas connaître la même fin que sa mère, la jeune fille rédige une liste comprenant quatre résolutions pour le moins surprenantes, et qui ne seront pas faciles à tenir...

Ce long métrage, qui a notamment été présenté aux festivals de Cannes et de Berlin, aborde le sujet délicat du deuil, mais par le biais de l'humour !

OBJECTIFS PÉDAGOGIQUES

- Aborder les thématiques de résilience et de deuil à travers un récit haut en couleur
- Se questionner sur le pouvoir de l'humour et ses limites
- Réfléchir aux liens d'interdépendance entre les êtres humains
- Découvrir des manières variées de représenter au cinéma la construction identitaire et les relations humaines
- Développer des arguments afin d'exprimer son opinion

Disciplines et thèmes concernés en lien avec le programme d'études romand (PER)

Arts

À 32 AC&M – Analyser ses perceptions sensorielles...

...en développant, communiquant et confrontant sa perception du monde

...en prenant conscience et en restituant des impressions ressenties

...en comparant et en analysant des œuvres

À 34 AC&M – Comparer et analyser différentes œuvres artistiques...

...en analysant le sujet, le thème, la technique, la forme et le message d'une œuvre

...en identifiant les caractéristiques d'œuvres de différentes périodes et provenances

...en exerçant une démarche critique face aux œuvres et aux phénomènes culturels actuels, en recourant à un vocabulaire adéquat et spécifique

Vivre ensemble et exercice de la démocratie

FG 35 – Reconnaître l'altérité et la situer dans son contexte culturel, historique et social...

...en acquérant une habileté à débattre

...en identifiant les phénomènes de groupes et leur dynamique

...en distinguant et en confrontant les intérêts d'une collectivité et son intérêt individuel

Identité

FG 38 – Expliciter ses réactions et ses comportements en fonction des groupes d'appartenance et des situations vécues...

...en analysant les effets de diverses influences (modes, pairs, médias, publicité, ...) et en prenant un recul critique

...en cernant ses préférences, ses valeurs, ses idées, en les confrontant et en acceptant celles des autres

Éducation numérique

EN 31 – Analyser et évaluer des contenus médiatiques...

...en étudiant l'influence des outils numériques et des médias sur notre société

...en étudiant la composition de différentes créations médiatiques afin d'évaluer les enjeux des messages

...en créant un message médiatique selon le mode et les règles des différents supports

EN 33 – Exploiter des outils numériques pour collecter l'information, pour échanger et pour réaliser des projets...

...en articulant les différentes composantes (texte, image, son, ...) d'un document multimédia

...en initiant une démarche collaborative

Capacités transversales :

Collaboration : échanger des points de vue, élaborer ses opinions et ses choix

Communication : adopter une attitude réceptive

Pensée créatrice : faire une place au rêve et à l'imaginaire, identifier et exprimer ses émotions

Démarche réflexive : comparer son opinion à celle des autres

Activité 1 - *Comedy Queen* : un film tragi-comique

Avant la séance

- Préciser à la classe que *Comedy Queen* est une tragi-comédie en rappelant certaines caractéristiques du genre, par exemple : le terme « tragi-comédie » qui prend forme au XVIe (période du théâtre classique), qualifie un genre théâtral dans lequel se mêlent des événements graves et des aspects comiques, légers. Par extension, le terme s'est appliqué à d'autres types de récits (littéraires, filmiques).
- Demander à la classe de repérer les aspects tragiques et comiques du film, pendant qu'ils visionneront le film en salle de cinéma.

Après la séance

1. Liste des aspects tragiques et comiques

L'enseignant·x·e dessine un tableau à deux colonnes (cf. ci-dessous) au tableau. La classe remplit les deux colonnes avec des aspects du film et des scènes qui les illustrent.

Éléments de réponse :

ASPECTS TRAGIQUES	ASPECTS COMIQUES
<p>ÉLÉMENTS GÉNÉRAUX</p> <ul style="list-style-type: none"> • Le suicide de la mère • La thématique du deuil <p>LES SCÈNES DU FILM</p> <ul style="list-style-type: none"> • Celles où le père ou Sasha sont tristes en pensant à la mère de Sasha, mais aussi quand Sasha se fait ridiculiser devant sa classe, etc.) • Le moment où Sasha apprend la mort de sa mère dans la rue • La violente dispute entre Sasha et Tyra 	<p>ÉLÉMENTS GÉNÉRAUX</p> <ul style="list-style-type: none"> • La présence explicite du stand-up • Le comportement parfois comique et original de Sasha (cf. ouverture du film, quand elle va chez la psychologue) <p>LES SCÈNES DU FILM</p> <ul style="list-style-type: none"> • Quand le père découvre que Märta a rasé la moitié des cheveux de Sasha • Scènes de complicité entre Sasha et John • Au moment du stand-up final de Sasha

2. Interprétation des aspects

La classe discute et débat à partir des différents points insérés dans le tableau. Par exemple :

- Avez-vous été touché·e·s par le destin de Sasha et de son père ?
- Comment avez-vous trouvé le numéro final de stand-up de Sasha ?
- Pourquoi Sasha choisit-elle de faire de l'humour ?

Partant de cette distinction entre tragique et comique, il peut être intéressant de relever que certaines scènes s'avèrent comiques pour des personnages, mais tragiques pour d'autres et pour le public. Par exemple : la séquence où Sasha tente de faire de l'humour via son exposé devant ses camarades.

PISTES DE DÉCOUVERTE POUR LES CLASSES

3. Le deuil et le stand-up

Ce dernier point propose de discuter d'un aspect tragique et d'un aspect comique du film : la question du deuil et celle du stand-up.

Aspect tragique : le deuil

La classe aborde les manières de vivre le deuil selon Sasha ou son père. Les élèves peuvent par exemple répondre à ces questions :

- Comment le père de Sasha traverse-t-il cette période de deuil ?
- Comment Sasha vit-elle son deuil ?
- Pourquoi Sasha refuse-t-elle de pleurer ?

Aspect comique : l'humour

Ce point vise à définir le « stand-up », un terme qui comprend un type d'humour bien particulier qui s'articule selon des codes précis.

- Demander aux élèves quel·x·les artistes de stand-up iels connaissent et inscrire leurs noms au tableau.
- Pour chaque artiste cité·x·e, l'élève résume une prestation ou une blague. Si les élèves ne connaissent pas d'artistes de stand-up, se souvenir dans le film du personnage d'Angela qui aide Sasha à préparer sa performance.
- Après chaque présentation, l'enseignant·x·e demande aux élèves de définir ce qui rassemble cet·x·te artiste de stand-up avec ceux·x·celles qui en font aussi et ce qui fait la spécificité de l'artiste. L'enseignant·x·e note les mots-clés au tableau. L'idée est de former ensemble une définition de ce qu'est le stand-up. Si cela n'a pas été remarqué, préciser que « stand-up » signifie en anglais « se tenir debout ». Et qu'il s'agit là d'une première règle de ce type d'humour : l'humoriste se tient en général debout face à son public.

Éléments de réponse :

- *L'humoriste monologue seul·x·e sur scène, sans décor*
- *Les sketches de différents artistes se succèdent dans un rythme rapide*
- *Le stand-up a souvent lieu dans des bars, des cafés-concerts ou des salles de spectacle*
- *L'humoriste fait souvent des adresses directes au public*
- L'ensemble de la classe s'interroge : pourquoi Sasha est-elle intéressée par ce type d'humour en particulier ?

Éléments de réponse :

Ce type de sketch lui offre la possibilité d'entrer en direct en contact avec son père et de voir sa réaction immédiate (le but étant qu'il retrouve son rire). De manière plus générale, l'humour peut être considéré comme un exécutoire pour Sasha, et sans doute que cette prise de contact directe avec la réalité que permet le stand-up lui procure une forme d'apaisement.

4. Plutôt tragique ou comique ?

Au terme de cette première activité, les élèves se positionnent : selon elles et eux, *Comedy Queen* est-il plutôt un film tragique ou comique ?

Activité 2 - Effets dramatiques de la mise en scène et du cadrage

Avant la séance

- Préciser à la classe que *Comedy Queen* est un film très riche au niveau formel et que son récit exploite particulièrement les ressources cinématographiques : mise en scène, cadrage et montage.
- Définir brièvement ces deux niveaux de l'analyse filmique :
 - Mise en scène : tout ce qui se passe devant la caméra (jeu d'acteur·x·trice, décors et costumes, lumière)
 - Cadrage : manière de filmer (cadrer) la mise en scène (mouvements de caméra vs caméra fixe, échelle de plans)
- Demander à la classe de repérer et d'interroger ces deux aspects durant le visionnement. Par exemple : pourquoi dans telle séquence, l'actrice est-elle filmée en gros plan et la lumière de la scène est-elle si sombre ? Quel est l'effet créé ?

Après la séance

- Préciser que l'activité porte sur les deux niveaux de l'analyse filmique que sont la mise en scène et le cadrage.
- Établir des duos parmi les élèves.
- Distribuer à chaque duo la fiche en annexe 1. Si besoin, préciser la consigne ou paraphraser les questions de la fiche.
- Procéder ensuite à une mise en commun des réponses.

Activité 3 – La caractérisation des personnages

Après la séance

Cette dernière activité a pour objectif d'attirer l'attention des élèves sur la construction des personnages fictionnels à travers la « caractérisation ».

Définition de la caractérisation

- Préciser à l'ensemble de la classe que, dans le cas du cinéma, la « caractérisation » définit la manière par laquelle un personnage est décrit. Afin d'établir une caractérisation précise d'un héros ou d'une héroïne, les scénaristes du film doivent insister sur ces différents points :
 - Portrait physique
 - Portrait psychologique (qualités et défauts)
 - Mode de vie (profession, loisirs, type d'habitation, etc.)
 - Les actions entreprises par le personnage dans le récit filmique. Ses actions aident à définir son caractère.
- L'ensemble de la classe énumère les différents personnages importants dans *Comedy Queen*.

Rédiger une caractérisation

- L'enseignant·x·e distribue la fiche en annexe 2 à chaque élève. Si besoin, les consignes peuvent être lues et/ou précisées avec l'ensemble de la classe.
- Chaque élève rédige la caractérisation d'un des personnages de *Comedy Queen*.
- Un choix de caractérisations peut être lu à l'ensemble de la classe.

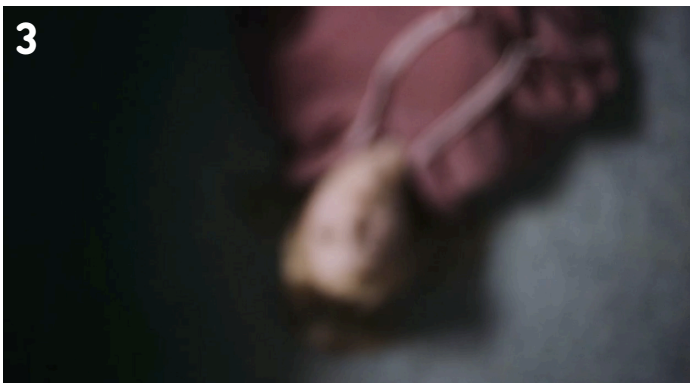
Prolongation d'activité :

- Sur la base de la fiche en annexe 2, les élèves choisissent un personnage de film ou de série qu'ils apprécient particulièrement.
- Chaque élève rédige la caractérisation de son personnage préféré.
- Les élèves, à tour de rôle, viennent lire leur caractérisation devant la classe sans dévoiler l'identité du personnage afin de le faire deviner aux autres élèves.

Annexe 1 - Effets dramatiques de la mise en scène et du cadrage

Répondez aux questions I à IV en vous appuyant sur les images ci-dessous.

- I. Que représente l'image 1 ? Quand se situe-t-elle dans le film ?
- II. Quelle est la particularité des images 1 et 2 par rapport aux autres plans du film ? (indice : il s'agit d'un lien avec la temporalité du récit)
- III. Quelles sont les différences de mise en scène (jeu des actrices, décors et lumières) entre les images du haut et celles du bas ?
- IV. Quelles sont les différences de cadrage (manière de filmer les personnages) entre les images du haut et celles du bas ?



Éléments de réponse à l'annexe 1 : effets dramatiques de la mise en scène et du cadrage

I. Que représente l'image 1 ? Quand se situe-t-elle dans le film ?

Elle montre Sasha en train de partager un moment de complicité avec sa mère. Elle est située au début du film.

II. Quelle est la particularité des images 1 et 2 par rapport aux autres plans du film ? (indice : il s'agit d'un lien avec la temporalité du récit)

*Ces plans apparaissent sous la forme d'un **flashback** (retour en arrière) par rapport au reste du récit.*

*Précisions : présenter ce type de plans imbriqué dans le reste du film est un choix qui résulte du **montage** de la bande-images. Ces plans de la mère de Sasha permettent de rendre compte de **la tristesse de la jeune fille**, qui se souvient de différents moments passés avec sa mère.*

III. Quelles sont les différences de mise en scène (jeu des actrices, décors et lumières) entre les images du haut et celles du bas ?

***Au niveau du jeu d'actrice(s) :** sur les images 1 et 2, les actrices jouent un sentiment de joie (elles rient sur le plan 1 et la comédienne qui joue la mère sourit sur le plan 2). À l'inverse, sur les images du bas (tirées du même plan), l'actrice adopte une expression beaucoup plus mélancolique.*

***Au niveau de l'éclairage :** la lumière emprunte des tons chauds sur les images 1-2, ce qui contribue à créer une ambiance accueillante, joyeuse. La lumière est nettement plus froide, presque « clinique », sur les images du bas. Cela crée une ambiance beaucoup plus sombre et dramatique.*


***Au niveau du décor :** les images 1-2 sont filmées dans un salon, pièce de vie par excellence, alors que les images 3-4 cadrent une salle de bains, endroit plus propice à l'isolement et où on se trouve souvent seul·x·e.*

IV. Quelles sont les différences de cadrage (manière de filmer les personnages) entre les images du haut et celles du bas ?

L'image 1 est cadrée par un plan large qui permet de voir la mère et sa fille, mais aussi le milieu chaleureux dans lequel elles évoluent.

*Les images 3-4 sont cadrées par le biais d'une **plongée verticale**, souvent utilisée pour représenter un personnage dans **une situation de détresse**. Par ailleurs, le flou de l'image 3 peut mettre en évidence l'état de **trouble** dans lequel se trouve Sasha à ce moment-là.*

Annexe 2 - La caractérisation des personnages

	LE PÈRE DE SASHA
DESCRIPTION PHYSIQUE	
DESCRIPTION PSYCHOLOGIQUE (QUALITÉS / DÉFAUTS)	
MODE DE VIE (TYPE D'HABITATION, ENVIRONNEMENT SOCIAL OU FAMILIAL, PASSIONS, ETC.)	
RAPPEL D'UNE SCÈNE DU FILM OÙ LE PERSONNAGE DÉMONTRE UN DÉFAUT OU UNE QUALITÉ	

Annexe 2 - La caractérisation des personnages

	MÄRTA
DESCRIPTION PHYSIQUE	
DESCRIPTION PSYCHOLOGIQUE (QUALITÉS / DÉFAUTS)	
MODE DE VIE (TYPE D'HABITATION, ENVIRONNEMENT SOCIAL OU FAMILIAL, PASSIONS, ETC.)	
RAPPEL D'UNE SCÈNE DU FILM OÙ LE PERSONNAGE DÉMONTRE UN DÉFAUT OU UNE QUALITÉ	

ANNEXES

Annexe 2 - La caractérisation des personnages



JOHN

DESCRIPTION PHYSIQUE

DESCRIPTION
PSYCHOLOGIQUE
(QUALITÉS / DÉFAUTS)

MODE DE VIE
(TYPE D'HABITATION, EN-
VIRONNEMENT SOCIAL
OU FAMILIAL, PASSIONS,
ETC.)

RAPPEL D'UNE SCÈNE
DU FILM OÙ LE PER-
SONNAGE DÉMONTRE
UN DÉFAUT OU UNE
QUALITÉ